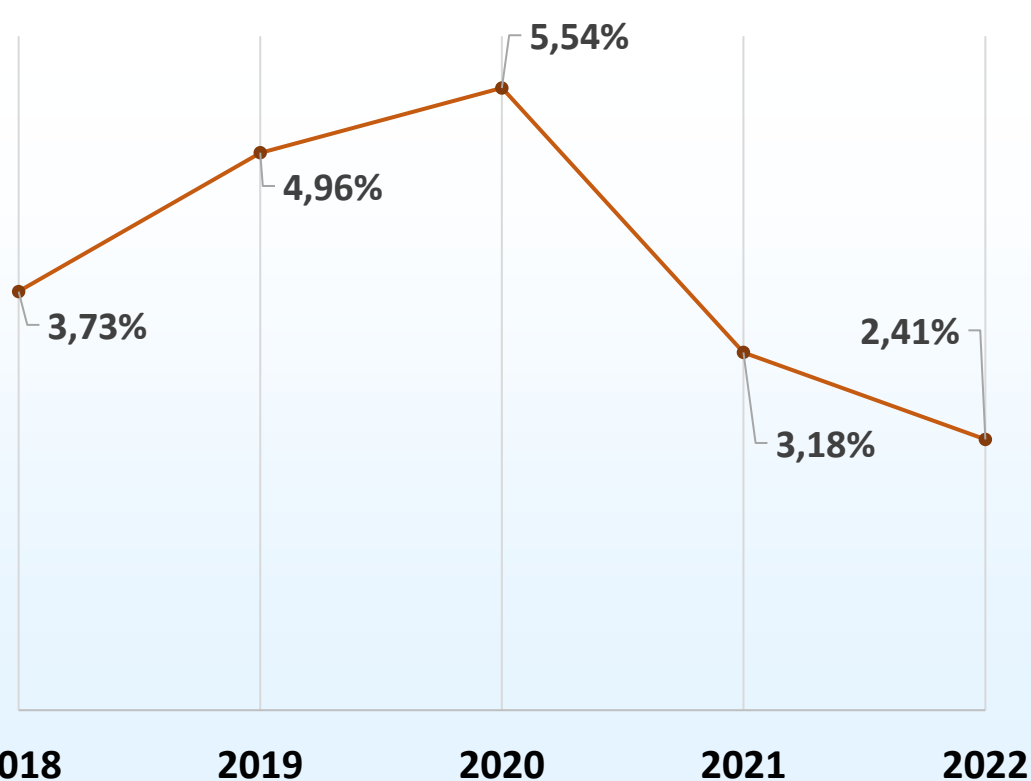


BOLETÍN No. 13

Movilidad en Fusagasugá

Periodo 2019 - 2022

PARQUE AUTOMOTOR



En este año se contaba con un parque automotor de 35.630 vehículos matriculados en la ciudad, con una variación del **3,73%** frente al año anterior y con una totalidad de 1.280 nuevas matrículas.

Se presentaron 1.768 nuevas matrículas con una variación del **4,96%** con respecto al año anterior.

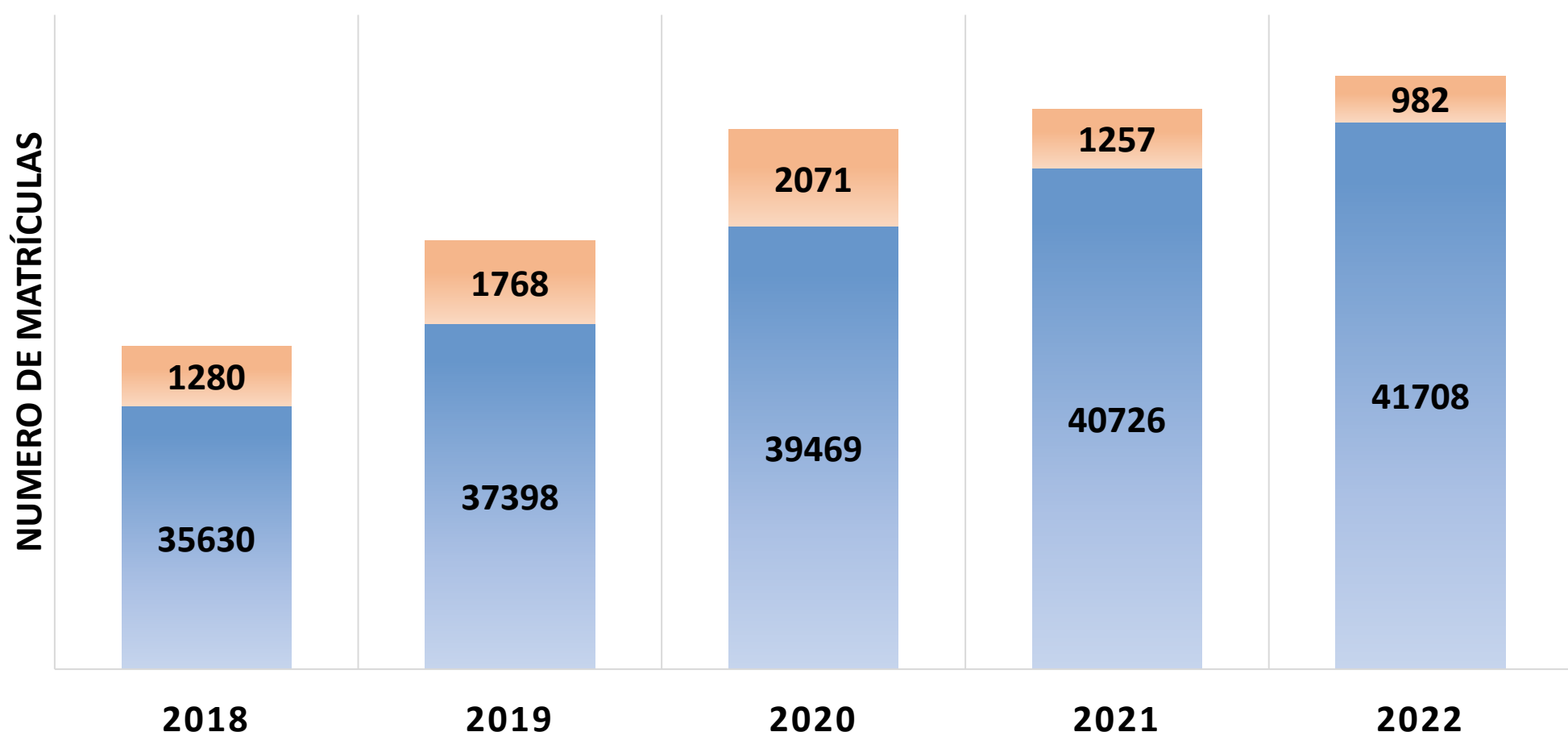
Se contabilizaron 2.071 matrículas, cifra que representa un aumento de aproximadamente el **5,54%** con respecto al año anterior.

Se presentó una disminución de nuevas matrículas de vehículos, correspondiente al **3,18%**, pasando de 2.071 a 1.257 matrículas nuevas.

Se produjo una disminución del **2,41%** con respecto al año anterior, teniendo una totalidad de 982 matrículas nuevas para la vigencia.

Variación del parque automotor municipio de Fusagasugá
Fuente. Secretaría de movilidad, Alcaldía de Fusagasugá

■ Total parque automotor ■ Matrículas nuevas



Gráfica No. 2 Parque automotor vigencias del 2018 a 2022
Fuente. Secretaría de Movilidad, Alcaldía de Fusagasugá



Entre los años 2018 y 2022 incrementó el parque automotor en el municipio de Fusagasugá en **7.358** vehículos.

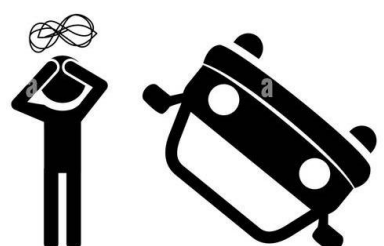
SINIESTRALIDAD 2019 - 2022



CHOQUE 83,9%



ATROPELLO 7,5%



VOLCAMIENTO 5,7%

Principales tipos de accidentes

En total, durante los cuatro años ocurrieron **1.783** siniestros viales

Fuente. Secretaría de Movilidad, Alcaldía de Fusagasugá

TIPO	ATROPELLO	CAÍDA	CHOQUE	INCENDIO	VOLCAMIENTO	OTROS
2019	43	3	478	6	43	6
2020	17	1	240	7	25	5
2021	35	2	451	7	23	5
2022	38	3	327	2	11	4
TOTAL	133	9	1496	22	102	20

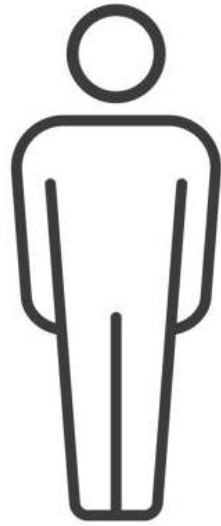
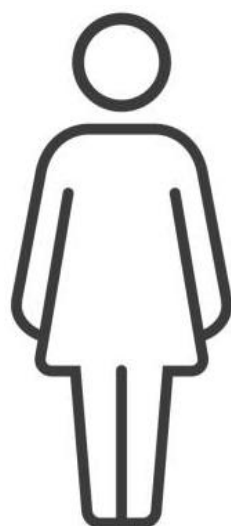
Cantidad de siniestros por clase ocurridos del 2019 al 2022

Fuente. Secretaría de Movilidad, Alcaldía de Fusagasugá

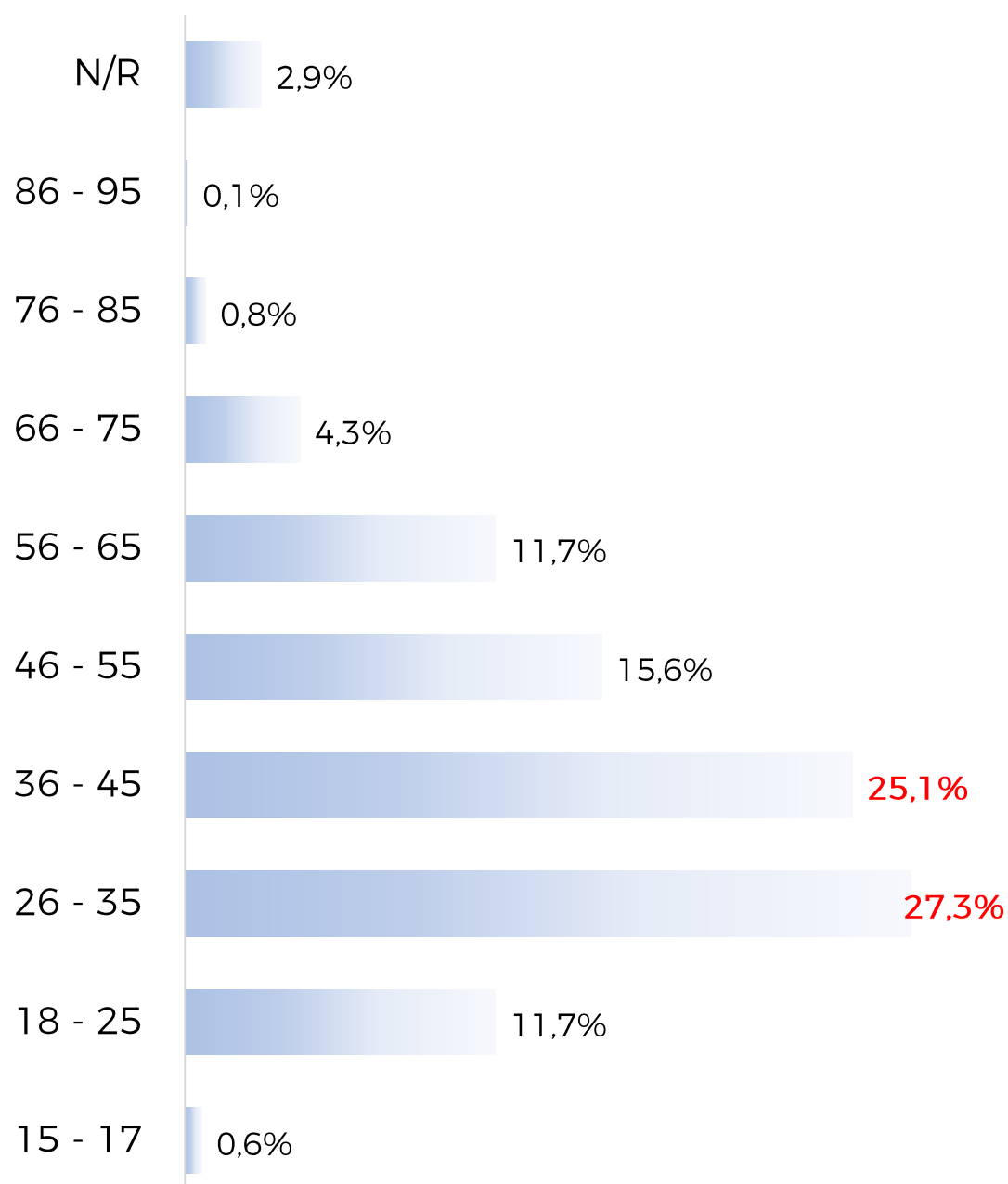
Porcentaje de conductores involucrados en accidentes, discriminados por sexo y edad

10,2%

89,8%



El rango de edad que presenta la mayor participación en la siniestralidad durante el periodo 2019 - 2022, se encuentra entre los 26 y los 45 años con un **52,4%**. De igual forma, los conductores hombres se vieron involucrados en el **89,8%** de los accidentes.



Rango de edad de los involucrados en siniestros ocurridos entre los años 2019 al 2022

Fuente. Secretaría de Movilidad, Alcaldía de Fusagasugá

Principales tipos de vehículos involucrados en siniestros viales



33%
Automóvil



20,6%
Camioneta

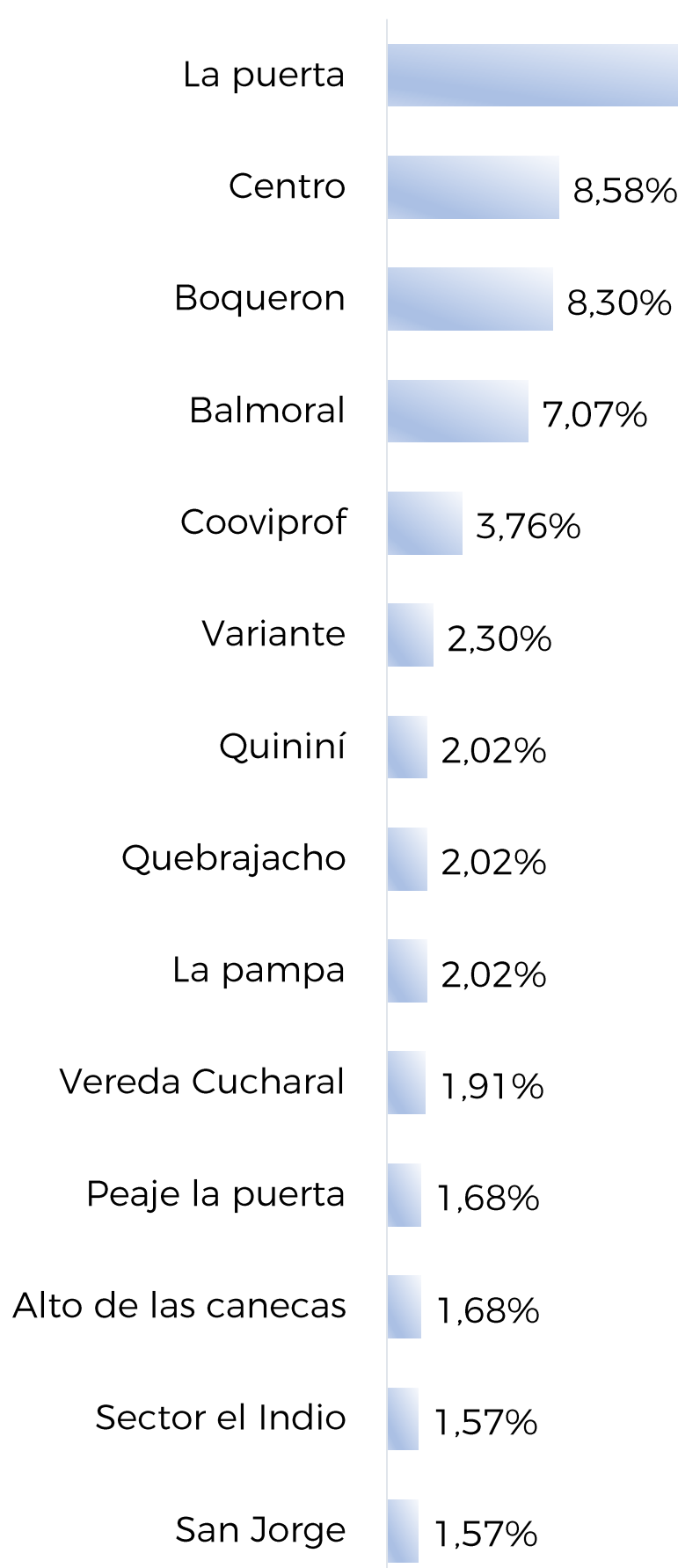


16,5%
Motocicleta



14,9%
Camión o Tractocamión

Puntos críticos con mayor siniestralidad

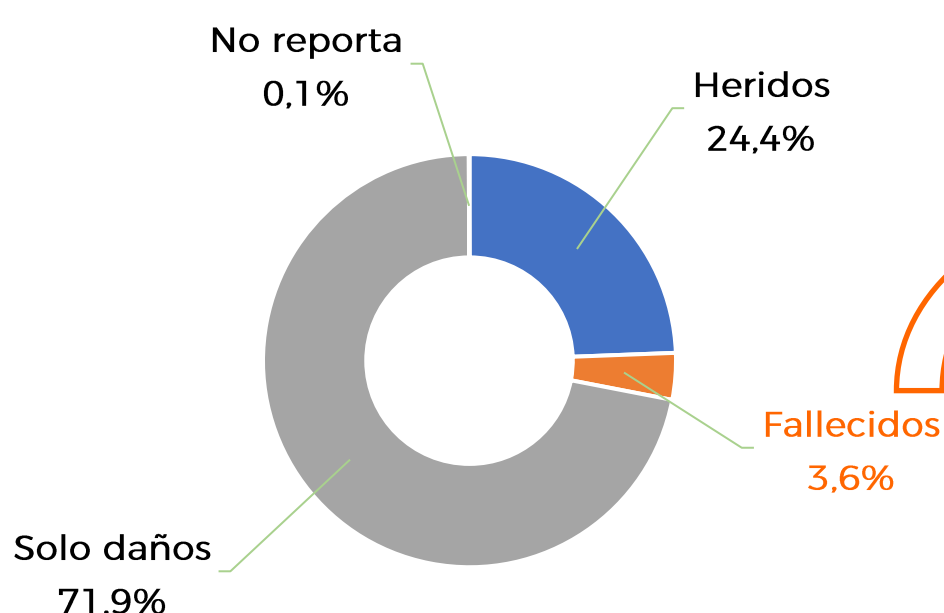


Dentro de los puntos críticos registrados en la herramienta IPAT, el que reporta un mayor porcentaje de sucesos de siniestralidad corresponde al sector “La puerta”, (también conocido como Chinauta), el cual representa un **20,70%** del total de los siniestros y corresponde a la zona rural. El siguiente punto crítico en proporción corresponde al sector “centro” con un **8,58%**, perteneciente a la zona urbana.

Puntos críticos con mayor siniestralidad vigencias 2019 a 2022

Fuente. Secretaría de Movilidad, Alcaldía de Fusagasugá

Gravedad en los siniestros



	2019	2020	2021	2022
Peatón	5	4	4	9
Acompañante	5	4	0	3
Pasajero	1	0	0	2
Conductor	4	5	12	7
Total	15	13	16	21

Víctimas fatales y actor vial 2019 - 2022

Fuente. Secretaría de Movilidad, Alcaldía de Fusagasugá